

Mitteilungen zur Pilz- und Flechtenflora des Pöllwitzer Waldes – Fundmeldungen von der Frühjahrswanderung der Thüringischen Botanischen Gesellschaft am 16. März 2019

Mit 5 Abbildungen und 2 Tabellen

HAGEN GRÜNBERG, JÖRN HENTSCHEL, JÜRGEN RETTIG, CHRISTINE MORGNER,
WOLFGANG STARK & ELISABETH ENDTMANN

Abstract

GRÜNBERG, H.; HENTSCHEL, J.; RETTIG, J.; MORGNER, C.; STARK, W. & ENDTMANN, E.: Notifications about funghi and lichen flora of the Pöllwitzer Wald – Records from the spring excursion of the Thuringian Botanical Society on 16 March 2019.

During an spring excursion of the Thuringian Botanical Society 74 lichen species and 22 fungal species were found in the Pöllwitzer Wald. The records only represent a snapshot and are intended to encourage an intensive study of the cryptogamous flora of this remarkable forest area with heathlands and mires.

Keywords: lichens, fungi, Pöllwitzer Wald, Thuringia

Kurzfassung

Bei der Frühjahrswanderung der Thüringischen Botanischen Gesellschaft wurden im Pöllwitzer Wald 74 Flechtenarten und 22 Pilzarten nachgewiesen. Die Funde stellen lediglich eine Momentaufnahme dar und sollen zu einer intensiven Beschäftigung mit der Kryptogamenflora des naturschutzfachlich wertvollen Waldgebietes mit seinen Heiden und Mooren anregen.

Schlüsselwörter: Flechten, Pilze, Pöllwitzer Wald, Thüringen

1 Frühjahrswanderung im Pöllwitzer Wald

Die Frühjahrswanderung der Thüringischen Botanischen Gesellschaft führte am 16. März 2019 in Teile des FFH- und SPA-Gebietes Pöllwitzer Wald im Kreis Greiz (Meßtischblatt Triebes 5338). Das knapp 1.900 ha große Waldgebiet befindet sich im Thüringer Landkreis Greiz etwa zwischen Zeulenroda, Pöllwitz und Neuärgerniß. Es zählt zu den größten geschlossenen Wald- und Wandergebieten im Thüringer Vogtland (ergänzende Angaben zum Naturraum siehe ENDTMANN et al. 2019, dieser Band).

Zwischen 1964 und 1990 war es militärisches Sperrgebiet, die Grenztruppen der DDR nutzten den Pöllwitzer Wald als Ausbildungs- und Übungsgebiet. Flurbezeichnungen wie

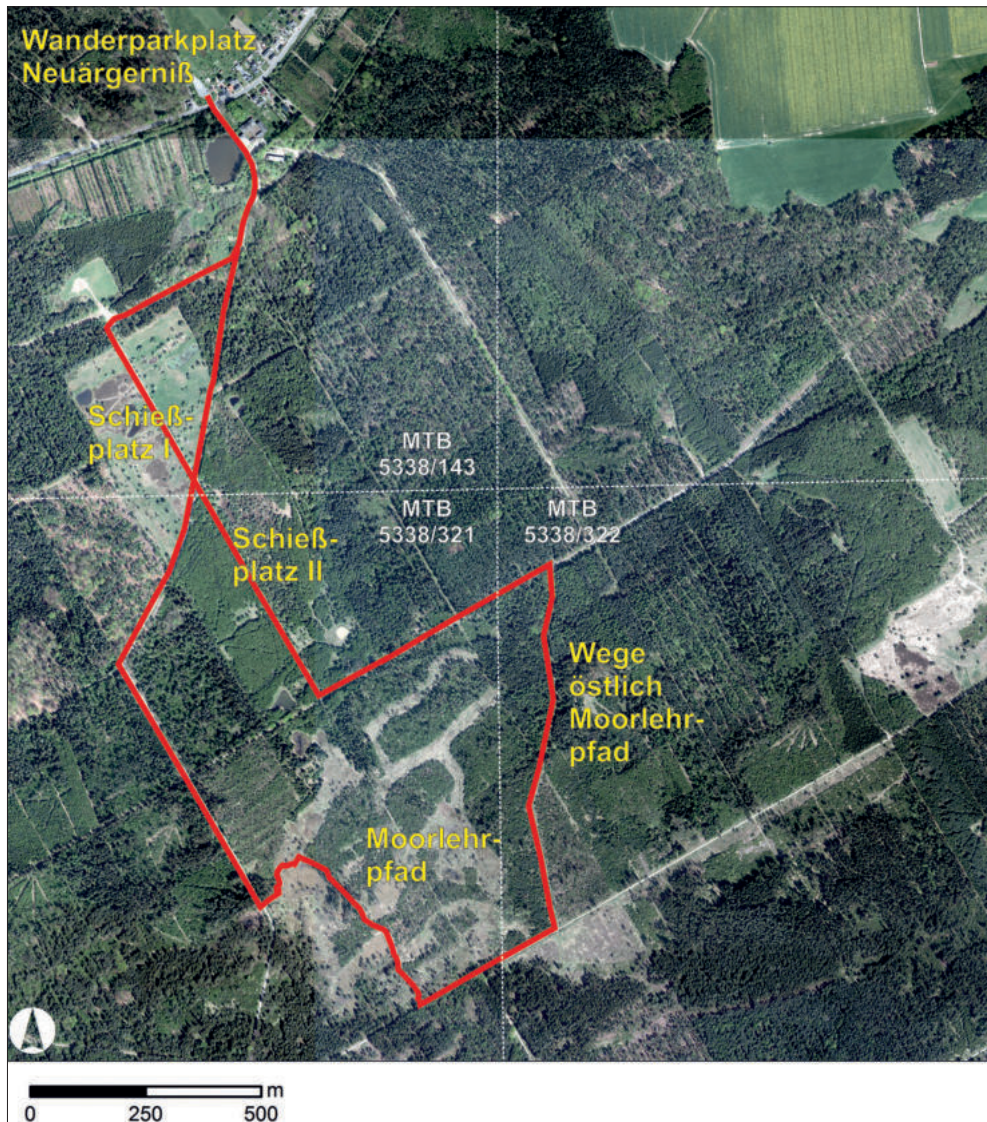


Abb. 1: Exkursionsroute vom 16.03.2019 im Pöllwitzer Wald (Grafik: E. Endtmann).

Schießplatz oder Lehrgrenze verweisen noch heute darauf. Seit 2015 ist die DBU Naturerbe GmbH Eigentümerin der Fläche des Pöllwitzer Waldes (vgl. LEIKAUF et al. 2019, dieses Heft). In enger Zusammenarbeit mit der Bundesanstalt für Immobilienaufgaben (BImA), Sparte Bundesforst, sollen hier wertvolle Lebensräume heimischer Tier- und Pflanzenarten erhalten werden. Die wichtigsten Schutz- und Entwicklungsziele des Naturerbe-Entwicklungsplans sind der Umbau der nadelholzdominierten Bestände in naturnahe Laubmischwälder sowie die Renaturierung der Moor-, Bruch-, Sumpf- und Auwälder (vgl. LEIKAUF et al. 2019).

Auf Flächen, auf welchen im Rahmen der militärischen Nutzung Boden zunächst abgeschoben und deren Wiederbewaldung mit Hilfe von Militärfahrzeugen, Herbiziden aber auch kleineren Bränden zurückgedrängt wurde (vgl. ENDTMANN et. al 2019), entwickelten sich u.a. Heideflächen mit dem gemäß der Fauna-Flora-Habitat-Richtlinie geschützten

Lebensraumtyp der Trocken europäischen Heiden (LRT-Code 4030). Diese Heiden sind z.T. mit artenreichen Borstgrasrasen (LRT 6230) verzahnt. Als weitere Besonderheit des Pöllwitzer Waldes gilt ein Komplex von Übergangs- und Schwingrasenmooren (LRT 7140, vgl. MYOTIS 2018). Diese sogenannten Muldenmoore werden durch einen 650 m langen Moorerlebnispfad erschlossen (<https://www.dbu.de>).

Die Exkursion der Thüringischen Botanischen Gesellschaft führte vom Wanderparkplatz in Neuärgerniß über die Flächen des sog. Schießplatzes zum Moorerlebnispfad und von dort wieder zurück (vgl. Abb. 1).

2 Ergebnisse

Aufgrund der langjährigen militärischen Nutzung liegen derzeit kaum Daten zur Kryptogamenflora des Gebietes vor. Lediglich im Gutachten von BREINL (1995: 67) fanden sich Nachweise von zwei Flechtenarten (*Cetraria islandica* und *Cladonia macilenta* im Bereich der Moore) sowie 21 Moosarten. Insofern bot die Exkursion der Thüringischen Botanischen Gesellschaft die Möglichkeit einer beginnenden Bestandsaufnahme. Den Autoren ist bewusst, dass die während der Exkursion beobachteten Arten nicht das gesamte Artenspektrum abbilden. Die hier aufgelisteten Arten sollen vielmehr als Ansporn gelten, sich zukünftig intensiver mit dem Gebiet zu beschäftigen.

Eine umfassende Bearbeitung der Moosflora des Pöllwitzer Waldes erfolgt derzeit von H.-C. Schmidt (Weida). Daher beschränken sich die nachfolgenden Angaben auf Nachweise von Pilzen [Tab. 1 (Anhang), Abb. 2–3] und Flechten [Tab. 2 (Anhang), Abb. 4–5] des Exkursionstages. Ergänzende Pilzfunde datieren in das Jahr 2013. Unter Einbeziehung dieser Fundmeldungen erhöht sich die Zahl beobachteter Pilzarten auf 107. Zusätzliche Flechtenfunde datieren in den Zeitraum 2006 bis 2008 bzw. Februar und Juni 2019. In die Artenliste der Flechten wurden auch der flechtenbewohnende Pilz *Clypeococcum hypocenomyces* sowie die saprophytische Kleinpilze *Cresporhaphis macrospora* und *Mycocalicum subtile* mit aufgenommen, Arten die traditionell von den Lichenologen berücksichtigt werden. Die Nomenklatur der Pilze richtet sich nach KIRK et al. (2008), eingearbeitet im Datenerfassungsprogramm MYKIS, die der Flechten nach WIRTH et al. (2013) sowie BRACKEL (2014). Die deutschen Namen der Flechten wurden CEZANNE et al. (2016) entnommen.



Abb. 2: Spindelsporiger Becherling *Byssonectria fusispora*, Fruchtkörper ca. 2–4 mm im Ø und Sporengröße 20,9–24,8 × 8,3–9,7 µm (Fruchtkörper und Sporen; Fotos: C. Morgner & W. Stark).



Abb. 3: Blasiges Eckenscheibchen *Diatrype bullata*, mitte-vorn geöffnet, Stroma 5 mm (Foto: C. Morgner & W. Stark).

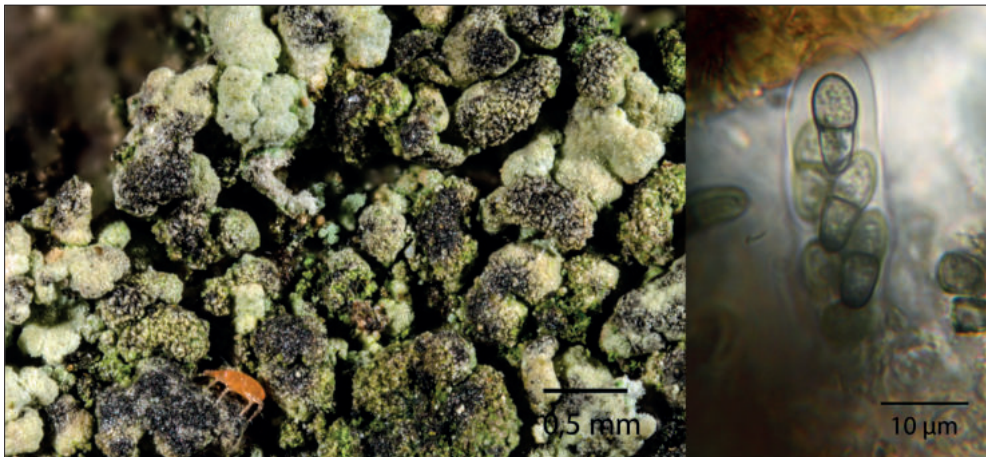


Abb. 4: Links: *Clypeococcum hypocenomyces*: die Flechte *Hypocenomyce scalaris* wird durch den parasitischen Pilz schwarz verfärbt. Rechts Ascus mit Sporen von *Clypeococcum hypocenomyces* (Fotos: J. Rettig).



Abb. 5: Rosa Köpfchenflechte *Dibaeis baeomyces* (Foto: J. Rettig).

3 Literatur und Internetquellen

- BRACKEL, W.V. (2014): Kommentierter Katalog der flechtenbewohnenden Pilze Bayerns. – Biblioth. Lichenol. **109**: 1–476.
- BREINL, K. (1995): Geplantes Naturschutzgebiet Pöllwitzer Wald. Planung zur Pflege und Entwicklung. – Unveröff. Gutachten im Auftrag des Staatlichen Umweltamtes Gera, Gera.
- CEZANNE, R.; EICHLER, M.; BERGER, F.; BRACKEL, W. v.; DOLNIK, C.; JOHN, V. & SCHULTZ, M. (2016): Deutsche Namen für Flechten. – Herzogia **29**: 745–797.
- ENDTMANN, E.; BAUMKÖTTER, G.; KIEßHAUER, N.; TIPPMANN, F. & LINK, S. (2019): Das Ringen um die Heide im Pöllwitzer Wald – Ergebnisbilanz der ENL-Projekte „Zwergstrauchheiden Pöllwitzer Wald I und II“ – Mauritiana **36**: 5–68.
- HIRSCH, G (2010): Rote Liste Thüringen der Großpilze („Macromycetes“) Thüringens. – 4. Fassung. – https://www.thueringen.de/mam/th8/tlug/content/50_grosspilze_hirsch_nsr26_439_472.pdf – angesehen am 22.06.2019.
- KIRK, P.M; CANNON, P.F.; MINTER, D.W. & STALPERS J. A. (2008): Ainsworth & Bisby’s Dictionary of the Fungi. – Cabi, Wallingford.
- LEIKAUF, T.; WEHRMANN, J.; SCHULZE, M.; CULMSEE, H. & TILLMANN, J. (2019): Wertgebende Brutvogelarten der DBU-Naturerbefläche „Pöllwitzer Wald“. – Mauritiana **36**: 153–167.
- LUDWIG, G. & MATZKE-HAJEK, G. (2011): Rote Liste gefährdeter Tiere, Pflanzen und Pilze Deutschlands, Band 6: Pilze (Teil 2) – Flechten und Myxomyceten. – Naturschutz und Biologische Vielfalt **70** (6).
- MATZKE-HAJEK, G.; HOFBAUER, N. & LUDWIG, G. (2016): Rote Liste gefährdeter Tiere, Pflanzen und Pilze Deutschlands, Band 8: Pilze (Teil 1) – Großpilze. – Naturschutz und Biologische Vielfalt **70** (8).

MEINUNGER, L. (2011): Rote Liste der Flechten (Lichenes) Thüringens. – Naturschutzreport **26**: 418–438. <https://www.dbu.de/index.php?menuecms=2697&id=96>: DBU-Naturerbefläche Pöllwitzer Wald – angesehen am 20.06.2019.

MYOTIS (2018): Managementplan (Fachbeitrag Offenland) für das FFH-Gebiet 150 „Pöllwitzer Wald“ (DE 5338-301) und Teile des SPA 41 „Pöllwitzer Wald“ (DE 5338-420). – Unveröff. Entwurf, Halle/S. <https://www.dbu.de/index.php?menuecms=2697&id=96> – angesehen am 22.05.2019.

WIRTH, V.; HAUCK, M.; VON BRACKEL, W.; CEZANNE, R.; DE BRUYN, U.; DÜRHAMMER, O.; EICHLER, M.; GNÜCHTEL, A.; JOHN, V.; LITTERSKI, B.; OTTE, V.; SCHIEFELBEIN, U.; SCHOLZ, P.; SCHULTZ, M.; STORDEUR, R.; FEUERER, T. & HEINRICH, D. (2011): Rote Liste und Artenverzeichnis der Flechten und flechtenbewohnenden Pilze Deutschlands. – Naturschutz und Biologische Vielfalt **70** (6): 7–122.

WIRTH, V.; HAUCK, M. & SCHULTZ, M. (2013). Die Flechten Deutschlands. Bände 1–2. – Eugen Ulmer, Stuttgart.

Eingegangen am 01.07.2019

HAGEN GRÜNBERG
Preßwitzer Str. 13
D-07333 Unterwellenborn
E-Mail: hagen.gruenberg@web.de

JÜRGEN RETTIG
Freitagstr. 51 b
D-07546 Gera
E-Mail: lichenre@posteo.de

JÖRN HENTSCHEL
Leipziger Str. 3
D-07743 Jena
E-Mail: joern.hentschel@chiloscyphus.de

CHRISTINE MORGNER & WOLFGANG STARK
Am Brandteich 1
D-08239 Bergen
E-Mail: c_morgner@web.de

Dr. ELISABETH ENDTMANN
Naturforschende Gesellschaft Altenburg, Naturkundemuseum Mauritianum
Parkstr. 10
D-04600 Altenburg
E-Mail: endtmann@mauritianum.de

4 Anhang

Tab. 1: Artenliste beobachteter Pilze und Einstufung in den Roten Listen [Nachweise September 2013: leg.: C. Morgner, W. Stark & E. Titz; det.: C. Morgner & W. Stark. Nachweise März 2019: leg.: Exkursionsgruppe; det.: C. Morgner & W. Stark. Angaben zum Gefährdungsstatus nach Rote Liste (RL) Thüringen (HIRSCH 2010) bzw. Rote Liste Deutschland (MATZKE-HAJEK et al. 2016): 2 stark gefährdet, 3 gefährdet, V Vorwarnliste].

Wissenschaftlicher Name	Deutscher Name	RL Th	RL Dtl	Wege aus Richtung Neuärgerniß	Schießplatz I	Moorlehrpfad	Schießplatz II	Wege östlich Moorlehrpfad	Abb.- Nr.
<i>Amanita citrina</i> (Schaeff.) Pers.	Gelber Knollenblätterpilz							Sep 13	
<i>Amanita excelsa</i> (Fr.) Bertill.	Grauer Wulstling							Sep 13	
<i>Amanita muscaria</i> (L.) Lam.	Fliegenpilz				Sep 13			Sep 13	
<i>Amanita rubescens</i> Pers. : Fr.	Perlpilz							Sep 13	
<i>Ampulloclitocybe clavipes</i> (Pers.) Redhead, Lutzoni, Moncalvo & Vilgalys	Keulenfüßiger Trichterling					Sep 13			
<i>Arcyria denudata</i> (L.) Wettst.								Sep 13	
<i>Armillaria ostoyae</i> (Romagn.) Herink	Dunkler Hallimasch					Sep 13			
<i>Auriscalpium vulgare</i> Gray	Ohrlöffel-Stacheling							Sep 13	
<i>Boletus edulis</i> Bull. : Fr.	Steinpilz				Sep 13			Sep 13	
<i>Byssonectria fusispora</i> (Berk.) Rogerson & Korf					Mrz 19		Mrz 19		Abb. 2
<i>Calocera viscosa</i> (Pers. : Fr.) Fr.	Klebriger Hörnling					Sep 13			
<i>Chalciporus piperatus</i> (Bull. : Fr.) Bataille	Pfefferröhrling				Sep 13				
<i>Chondrostereum purpureum</i> (Pers. : Fr.) Pouzar	Violetter Knorpelschichtpilz			Mrz 19		Mrz 19			
<i>Clitopilus prunulus</i> (Scop. : Fr.) P. Kumm.	Mehlrisling				Sep 13				

Tab. 1: Fortsetzung

Wissenschaftlicher Name	Deutscher Name	RL Th	RL Dtl	Wege aus Richtung Neuärgerniß	Schießplatz I	Moorlehrpfad	Schießplatz II	Wege östlich Moorlehrpfad	Abb.- Nr.
<i>Collybia tuberosa</i> (Bull. : Fr.) P. Kumm.	Braunknolliger Zwergrübling							Sep 13	
<i>Cortinarius anomalus</i> (Fr. : Fr.) Fr. s. str.					Sep 13				
<i>Cortinarius caesionigrellus</i> Lamoure					Sep 13				
<i>Cortinarius delibutus</i> Fr.	Blaublätriger Schleimfuß				Sep 13				
<i>Cortinarius huronensis</i> Ammirati & A.H. Sm.						Sep 13			
<i>Cortinarius pholideus</i> (Fr. : Fr.) Fr.	Schuppiger Dickfuß		V		Sep 13				
<i>Cortinarius tubarius</i> Ammirati & A.H. Sm.	Torfmoos-Hautkopf	2	2			Sep 13			
<i>Cyathus striatus</i> (Huds.) Willd.	Gestreifter Teuerling							Sep 13	
<i>Diatrype bullata</i> (Hoffm. : Fr.) Tul.	Blasiges Eckenscheibchen			Mrz 19					Abb. 3
<i>Entoloma sericellum</i> (Fr. : Fr.) P. Kumm.	Weißer Glöckling				Sep 13				
<i>Entoloma sericeum</i> (Bull. ex Mérat) Quéf.	Seidiger Rötling				Sep 13				
<i>Exidia recisa</i> (Ditmar) Fr.	Kreisel-Drüsling			Mrz 19					
<i>Fomes fomentarius</i> (L.) Fr.	Zunderschwamm			Mrz 19					
<i>Fomitiporia robusta</i> (P. Karst.) Fiasson & Niemelä	Eichen- Feuerschwamm			Mrz 19					

Tab. 1: Fortsetzung

Wissenschaftlicher Name	Deutscher Name	RL Th	RL Dtl	Wege aus Richtung Neuärgerniß	Schießplatz I	Moorlehrpfad	Schießplatz II	Wege östlich Moorlehrpfad	Abb.- Nr.
<i>Fomitopsis pinicola</i> (Sw. : Fr.) P. Karst.	Rotrandiger Baumschwamm					Sep 13 / Mrz 19			
<i>Galerina marginata</i> (Batsch) Kühner	Gift-Häubling				Sep 13				
<i>Galerina sphagnorum</i> (Pers. : Fr.) Kühner	Sumpf-Häubling	2	3			Sep 13			
<i>Gloeophyllum odoratum</i> (Wulfen : Fr.) Imazeki	Fenchelporling					Sep 13 / Mrz 19			
<i>Gloeophyllum sepiarium</i> (Wulfen : Fr.) P. Karst.	Zaun-Blättling					Mrz 19			
<i>Gomphidius glutinosus</i> (Schaeff. : Fr.) Fr.	Kuhmaul							Sep 13	
<i>Gymnopilus penetrans</i> (Fr.) Murrill	Geflecktblättriger Flämmling					Sep 13			
<i>Gymnopus androsaceus</i> (L.) J.L. Mata & R.H. Petersen	Rosshaar- Schwindling				Sep 13				
<i>Hebeloma crustuliniforme</i> (Bull.) Quéf.	Tonblasser Fälbling							Sep 13	
<i>Hebeloma mesophaeum</i> (Pers.) Quéf.	Dunkelscheibiger Fälbling							Sep 13	
<i>Hygrophoropsis aurantiaca</i> (Wulfen : Fr.) Maire	Falscher Pfifferling							Sep 13	
<i>Hypholoma fasciculare</i> (Huds. : Fr.) P. Kumm.	Grünblättriger Schwefelkopf				Sep 13	Sep 13		Sep 13	
<i>Hypholoma fasciculare</i> (Huds. : Fr.) P. Kumm.	Grünblättriger Schwefelkopf							Sep 13	

Tab. 1: Fortsetzung

Wissenschaftlicher Name	Deutscher Name	RL Th	RL Dtl	Wege aus Richtung Neuärgerniß	Schießplatz I	Moorlehrpfad	Schießplatz II	Wege östlich Moorlehrpfad	Abb.- Nr.
<i>Hypholoma lateritium</i> (Schaeff. : Fr.) P. Kumm.	Ziegelroter Schwefelkopf				Sep 13				
<i>Hypholoma udum</i> (Pers. : Fr.) Quél.	Rausporiger Torf- Schwefelkopf	3	V			Sep 13			
<i>Imleria badia</i> (Fr.) Vizzini	Maronenröhrling							Sep 13	
<i>Inocybe dulcamara</i> agg.	Olivgelber Risspilz				Sep 13				
<i>Ischnoderma benzoinum</i> (Wahlenb.) P. Karst.	Schwarzgebänderter Harzporling					Sep 13			
<i>Laccaria amethystina</i> Cooke	Violetter Lacktrichterling							Sep 13	
<i>Laccaria laccata</i> var. <i>pallidifolia</i> (Peck) Peck	Gemeiner Lacktrichterling					Sep 13			
<i>Lachnellula occidentalis</i> (G.G. Hahn & Ayers) Dharne	Lärchen- Haarbecherchen			Mrz 19					
<i>Lactarius blennius</i> (Fr.) Fr.	Graugrüner Milchling							Sep 13	
<i>Lactarius deterrimus</i> Gröger	Fichtenreizker							Sep 13	
<i>Lactarius mammosus</i> Fr.	Dunkler Duft- Milchling				Sep 13				
<i>Lactarius pubescens</i> (Schröd.) Fr.	Flaumiger Milchling				Sep 13				
<i>Lactarius quietus</i> (Fr.) Fr.	Eichen-Milchling							Sep 13	
<i>Lactarius rufus</i> (Scop. : Fr.) Fr.	Rotbrauner Milchling					Sep 13		Sep 13	
<i>Lactarius tabidus</i> Fr.	Flatter-Milchling					Sep 13		Sep 13	

Tab. 1: Fortsetzung

Wissenschaftlicher Name	Deutscher Name	RL Th	RL Dtl	Wege aus Richtung Neuärgerniß	Schießplatz I	Moorlehrpfad	Schießplatz II	Wege östlich Moorlehrpfad	Abb.- Nr.
<i>Lactarius torminosus</i> (Schaeff. : Fr.) Gray	Birken-Milchling				Sep 13				
<i>Leccinum albostipitatum</i> den Bakker & Noordel.	Espen-Rotkappe, Kapuziner				Sep 13				
<i>Leccinum melaneum</i> (Smotl.) Pilát & Dermek	Schwarzbrauner Birkenpilz				Sep 13				
<i>Leccinum scabrum</i> agg	Gemeiner Birkenpilz				Sep 13			Sep 13	
<i>Leccinum versipelle</i> (Fr.) Snell	Birken-Rotkappe		V		Sep 13				
<i>Lentinellus cochleatus</i> (Pers. : Fr.) P. Karst.	Anis-Zähling							Sep 13	
<i>Lophodermium piceae</i> (Fuckel) Höhn.	Fichtennadel- Spaltlippe					Mrz 19			
<i>Lophodermium pinastri</i> (Schrad. : Fr.) Chevall.				Mrz 19				Mrz 19	
<i>Lycogala epidendrum</i> (J.C. Buxb. ex L.) Fr.	Blutmilch- Schleimpilz					Sep 13			
<i>Lycoperdon nigrescens</i> (Pers.) Vittad.	Stinkender Stäubling							Sep 13	
<i>Lycoperdon perlatum</i> Pers. : Pers.	Flaschen-Stäubling							Sep 13	
<i>Melanoleuca cognata</i> (Fr.) Konrad & Maubl.	Frühlings- Weichritterling							Sep 13	
<i>Mycena epipterygia</i> (Scop. : Fr.) Gray	Dehnbarer Helmling							Sep 13	
<i>Mycena galericulata</i> (Scop. : Fr.) Gray	Rosablättriger Helmling							Sep 13	

Tab. 1: Fortsetzung

Wissenschaftlicher Name	Deutscher Name	RL Th	RL Dtl	Wege aus Richtung Neuärgerniß	Schießplatz I	Moorlehrpfad	Schießplatz II	Wege östlich Moorlehrpfad	Abb.- Nr.
<i>Mycena galopus</i> var. nigra Rea						Sep 13			
<i>Mycena leptcephala</i> (Pers. : Fr.) Gillet	Stechender Helmling							Sep 13	
<i>Mycena pura</i> (Pers. : Fr.) P. Kumm.	Rettich-Helmling							Sep 13	
<i>Mycena rosea</i> (Bull.) Gramberg	Rosa Rettich- Helmling							Sep 13	
<i>Mycena sanguinolenta</i> (Alb. & Schwein. : Fr.) P. Kumm.	Purpurschneidiger Blut-Helmling							Sep 13	
<i>Paxillus involutus</i> (Batsch : Fr.) Fr.	Kahler Krempling					Sep 13			
<i>Phallus impudicus</i> L.	Gemeine Stinkmorchel							Sep 13	
<i>Phlebia tremellosa</i> (Schrad.) Nakasone & Burds.	Gallertfleischiger Fältling							Sep 13	
<i>Pholiota cerifera</i> (P. Karst.) P. Karst. s. str.	Goldfell- Schüppling							Sep 13	
<i>Pholiota lenta</i> (Pers. : Fr.) Singer	Tonweißer Schüppling			Mrz 19					
<i>Phragmotrichum chailletii</i> Kunze				Mrz 19					
<i>Piptoporus betulinus</i> (Bull. : Fr.) P. Karst.	Birkenporling			Mrz 19				Sep 13	
<i>Plicatura crispa</i> (Pers.) Rea	Krauser Adernzähling			Mrz 19					
<i>Protostropharia semiglobata</i> (Batsch) Redhead, Moncalvo & Vilgalys	Halbkugeliger Träuschling						Mrz 19		

Tab. 1: Fortsetzung

Wissenschaftlicher Name	Deutscher Name	RL Th	RL Dtl	Wege aus Richtung Neuärgerniß	Schießplatz I	Moorlehrpfad	Schießplatz II	Wege östlich Moorlehrpfad	Abb.- Nr.
<i>Rhodocollybia maculata</i> (Alb. & Schwein. : Fr.) Singer	Gefleckter Rübbling					Sep 13			
<i>Rickenella fibula</i> (Bull. : Fr.) Raithelh.	Gemeiner Heftelnabeling							Sep 13	
<i>Russula betularum</i> Hora	Birken-Speitäubling		V		Sep 13				
<i>Russula cyanoxantha</i> (Schaeff.) Fr.	Frauentäubling							Sep 13	
<i>Russula densifolia</i> Gillet	Dichtblättriger Schwartztäubling							Sep 13	
<i>Russula emetica</i> (Schaeff.) Pers. s. str.								Sep 13	
<i>Russula fellea</i> (Fr. : Fr.) Fr.	Gallentäubling							Sep 13	
<i>Russula mairei</i> agg.	Buchenspeitäubling							Sep 13	
<i>Russula nigricans</i> Fr.	Dickblättriger Schwartztäubling							Sep 13	
<i>Russula queletii</i> Fr.	Stachelbeer- Täubling							Sep 13	
<i>Stereum hirsutum</i> (Willd.) Pers.	Striegeliger Schichtpilz			Mrz 19				Sep 13	
<i>Strobilurus esculentus</i> (Wulfen : Fr.) Singer	Fichtenzapfenrübbling			Mrz 19					
<i>Strobilurus tenacellus</i> (Pers. : Fr.) Singer	Bitterer Zapfenrübbling			Mrz 19					
<i>Suillus grevillei</i> (Klotzsch) Singer	Goldröhrling				Sep 13				
<i>Suillus luteus</i> (L.) Roussel	Butterpilz				Sep 13				

Tab. 1: Fortsetzung

Wissenschaftlicher Name	Deutscher Name	RL Th	RL Dtl	Wege aus Richtung Neuärgerniß	Schießplatz I	Moorlehrpfad	Schießplatz II	Wege östlich Moorlehrpfad	Abb.- Nr.
<i>Suillus variegatus</i> (Sw. : Fr.) Richon & Roze	Sandröhrling				Sep 13				
<i>Thekopsora areolata</i> (Fr.) Magnus				Mrz 19					
<i>Thelephora terrestris</i> Ehrh.	Erd-Warzenpilz					Sep 13			
<i>Trametes versicolor</i> (L.) Pilát	Schmetterlings- Tramete					Sep 13 / Mrz 19			
<i>Trichia varia</i> (Pers.) Pers.	Gelblicher Kelchstäubling							Sep 13	
<i>Tricholoma fulvum</i> (Fr.) Bigeard & H. Guill.	Gelbblättriger Ritterling				Sep 13				
<i>Vuilleminia comedens</i> (Nees : Fr.) Maire	Gemeiner Rindensprenger					Mrz 19			
<i>Xylaria hypoxylon</i> (L. ex Hook.) Grev.	Geweihförmige Holzkeule							Sep 13	

Tab. 2: Artenliste beobachteter Flechten mit Angabe des Substrates und der Einstufung in den Roten Listen [Nachweise 2006–2008 sowie Februar 2019: leg. & det.: J. Rettig. Nachweise März 2019: leg.: Exkursionsgruppe; det.: H. Grünberg, J. Rettig & J. Hentschel. Angaben zum Gefährdungsstatus nach Rote Liste (RL) Thüringen (MEINUNGER 2011) bzw. Rote Liste Deutschland (WIRTH et al. 2011): 1 vom Aussterben bedroht, 2 stark gefährdet, 3 gefährdet, V Vorwarnliste, D Daten unzureichend, § besonders geschützt].

Wissenschaftlicher Name	Deutscher Name	RLTh	RLD	BArtSchV	Wege aus Richtung Neuärgerniß	Schießplatz I	Schießplatz II	Moorlehrpfad	Wege östlich des Moores	Substrat
<i>Amandinea punctata</i> (Hoffm.) Coppins & Scheid.	Gewöhnliche Schwarzpunktflechte								Mrz 19	Totholz
<i>Baeomyces rufus</i> (Huds.) Rebent.	Braune Köpfchenflechte						Mrz 19			Erde
<i>Bryoria fuscescens</i> (Gyeln.) Brodo & D. Hawksw.	Brauner Moosbart		3	§					Mrz 19	Totholz
<i>Buellia griseovirens</i> (Turner & Borrer ex Sm.) Almb.	Graugrüne Schwarzpunktflechte				Mrz 19				Mrz 19	Laubholz
<i>Calicium glaucellum</i> Ach.	Bereifte Kelchflechte		V					Mrz 19		Totholz
<i>Caloplaca citrina</i> (Hoffm.) Th. Fr.	Zitronen-Schönfleck				Mrz 19					Beton
<i>Caloplaca pyracea</i> (Ach.) Th. Fr.	Feuerroter Schönfleck				Mrz 19					Laubholz
<i>Candelariella aurella</i> (Hoffm.) Zahlbr.	Goldfarbene Dotterflechte				Feb 19 / Mrz 19					Beton
<i>Candelariella reflexa</i> (Nyl.) Lettau	Sorediöse Dotterflechte				Feb 19 / Mrz 19					Laubholz/ Nadelholz
<i>Chaenotheca xyloxena</i> Nádv.	Holz-Stecknadel		V		Feb 19			Mrz 19		Totholz

Tab. 2: Fortsetzung

Wissenschaftlicher Name	Deutscher Name	RLTh	RLD	BArtSchV	Wege aus Richtung Neuärgerniß	Schießplatz I	Schießplatz II	Moorlehrpfad	Wege östlich des Moores	Substrat
<i>Cladonia coccifera</i> (L.) Willd.	Echte Scharlachflechte	3			Feb 19			Mrz 19		Erde
<i>Cladonia coniocraea</i> (Flörke) Sprengel	Gewöhnliche Säulenflechte				Jul 06 / Feb 19			Jul 06	Mrz 19	Laubholz/ Totholz
<i>Cladonia digitata</i> (L.) Hoffm.	Finger-Scharlachflechte				Feb 19 / Mrz 19			Aug 08 / Mrz 19		Laubholz
<i>Cladonia fimbriata</i> (L.) Fr.	Trompeten-Becherflechte				Aug 06 / Mrz 19			Aug 06 / Mrz 19		Totholz
<i>Cladonia floerkeana</i> (Fr.) Flörke	Flörkes Scharlachflechte		3				Jun 19	Mrz 19		Totholz
<i>Cladonia macilenta</i> Hoffm.	Schlanke Scharlachflechte							Mrz 19		Totholz
<i>Cladonia pyxidata</i> ssp. chlorophaea (Sommerf.) V. Wirth	Grünliche Becherflechte							Nov 06 / Mrz 19		Totholz
<i>Cladonia scabriuscula</i> (Delise) Nyl.	Raue Säulenflechte		3		Mrz 19					Laubholz
<i>Cladonia subulata</i> (L.) Weber ex F. H. Wigg.	Pfriemen-Säulenflechte				Feb 19 / Mrz 19					Erde
<i>Clypeococcum hypocenomyces</i> D.Hawksw.								Mrz 19		auf Hypocenomyces scalaris
<i>Coenogonium pineti</i> (Schrad.) Lücking & Lumbsch	Kiefern-Krügleinflechte				Mrz 19					

Tab. 2: Fortsetzung

Wissenschaftlicher Name	Deutscher Name	RLTh	RLD	BArtSchV	Wege aus Richtung Neuärgerniß	Schießplatz I	Schießplatz II	Moorlehrpfad	Wege östlich des Moores	Substrat
<i>Cresporhaphis macrospora</i> (Eitner) M. B. Aguirre	Großsporige Nadelflechte	R	D		Feb 19					Eichenborke
<i>Dibaeis baeomyces</i> (L. f.) Rambold & Hertel	Rosa Köpfchenflechte		2			Mrz 19	Mrz 19	Aug 09		Erde
<i>Evernia prunastri</i> (L.) Ach.	Echte Pflaumenflechte			§	Mrz 19				Mrz 19	Laubholz
<i>Fellhanera bouteillei</i> (Desm.) Vězda	Bouteilles Ästchenflechte		1						Mrz 19	Fichtennadeln
<i>Flavoparmelia caperata</i> (L.) Hale	Gewöhnliche Gelbschüsselflechte			§					Mrz 19	Lärche
<i>Hypocenomyce scalaris</i> (Ach. ex Lilj.) M. Choisy	Aufsteigende Schuppenflechte				Mrz 19				Mrz 19	Kiefer
<i>Hypogymnia physodes</i> (L.) Nyl.	Gewöhnliche Blasenflechte				Feb 19 / Mrz 19				Mrz 19	Laubholz/ Nadelholz
<i>Hypogymnia tubulosa</i> (Schaer.) Hav.	Röhrige Blasenflechte				Feb 19 / Mrz 19				Mrz 19	Laubholz/ Nadelholz
<i>Hypotrachyna revoluta</i> (Flörke) Hale	Eingerollte Grauschüsselflechte	2	1	§					Mrz 19	Lärche
<i>Lecania cyrtella</i> (Ach.) Th. Fr.	Gewöhnliche Blassrandflechte				Feb 19 / Mrz 19					Laubholz
<i>Lecania naegelii</i> (Hepp) Diederich & van den Boom	Ast-Blassrandflechte				Mrz 19					Laubholz

Tab. 2: Fortsetzung

Wissenschaftlicher Name	Deutscher Name	RLTh	RLD	BArtSchV	Wege aus Richtung Neuärgerniß	Schießplatz I	Schießplatz II	Moorlehrpfad	Wege östlich des Moores	Substrat
<i>Lecanora albescens</i> (Hoffm.) Branth & Rostr.	Weißer Kuchenflechte				Feb 19 / Mrz 19					Beton
<i>Lecanora carpinea</i> (L.) Vain.	Hainbuchen-Kuchenflechte				Feb 19					Laubholz
<i>Lecanora chlarotera</i> Nyl.	Helle Kuchenflechte				Feb 19					Laubholz
<i>Lecanora conizaeoides</i> Nyl. ex Cromb.	Staubige Kuchenflechte				Feb 19			Mrz 19	Mrz 19	Totholz/ Nadelholz
<i>Lecanora dispersa</i> (Pers.) Röhl.	Zerstreutfrüchtige Kuchenflechte				Feb 19 / Mrz 19					Beton
<i>Lecanora muralis</i> (Schreb.) Rabenh.	Gewöhnliche Mauerflechte				Mrz 19					Beton
<i>Lecanora persimilis</i> Th. Fr.	Zwerg-Kuchenflechte		D		Mrz 19				Mrz 19	Beton
<i>Lecanora saligna</i> (Schröd.) Zahlbr.	Weiden-Kuchenflechte							Mrz 19		Aspe. Holz
<i>Lecanora sambuci</i> (Pers.) Nyl.	Holunder-Kuchenflechte		V		Mrz 19					Beton
<i>Lecanora symmicta</i> (Ach.) Ach.	Randlose Kuchenflechte				Mrz 19				Mrz 19	Beton
<i>Lecidella elaeochroma</i> (Ach.) M. Choisy	Olivgrüne Schwarznappflechte				Mrz 19					Laubholz
<i>Lecidella stigmatea</i> (Ach.) Hertel & Leuckert	Fleck-Schwarznappflechte				Mrz 19					Beton

Tab. 2: Fortsetzung

Wissenschaftlicher Name	Deutscher Name	RLTh	RLD	BArtSchV	Wege aus Richtung Neuärgerniß	Schießplatz I	Schießplatz II	Moorlehrpfad	Wege östlich des Moores	Substrat
<i>Lepraria incana</i> (L.) Ach.	Graue Staubflechte				Feb 19 / Mrz 19			Mrz 19	Mrz 19	Laubholz
<i>Melanohalea exasperatula</i> (Nyl.) O. Blanco et al.	Spatel-Braunschüsselflechte			§	Feb 19 / Mrz 19				Mrz 19	Laubholz
<i>Melanelixia glabratula</i> (Lamy) Sandler & Arup	Gewöhnliche Braunschüsselflechte			§	Mrz 19					Laubholz
<i>Melanelixia subaurifera</i> (Nyl.) O. Blanco et al.	Gold-Braunschüsselflechte			§	Feb 19 / Mrz 19				Mrz 19	Laubholz
<i>Mycocalicium subtile</i> (Pers.) Szatala			3		Feb 13			Mrz 19		Totholz
<i>Parmelia sulcata</i> Taylor	Furchen-Schüsselflechte			§	Mrz 19				Mrz 19	Laubholz/ Nadelholz
<i>Parmeliopsis ambigua</i> (Wulfen) Nyl.	Wechselhafte Napfflechte								Mrz 19	Laubholz
<i>Parmotrema perlatum</i> (Huds.) M. Choisy	Breitlappige Schüsselflechte	3	V	§					Mrz 19	Calluna-Heide
<i>Phaeophyscia orbicularis</i> (Neck.) Moberg	Kreisförmige Schwielenflechte				Mrz 19					Laubholz
<i>Phlyctis argena</i> (Spreng.) Flot.	Gewöhnlicher Silberfleck				Feb 19 / Mrz 19				Mrz 19	Laubholz

Tab. 2: Fortsetzung

Wissenschaftlicher Name	Deutscher Name	RLTh	RLD	BArtSchV	Wege aus Richtung Neuärgerniß	Schießplatz I	Schießplatz II	Moorlehrpfad	Wege östlich des Moores	Substrat
<i>Physcia adscendens</i> (Th. Fr.) H. Olivier	Helm-Schwielenflechte				Feb 19 / Mrz 19				Mrz 19	Laubholz
<i>Physcia stellaris</i> (L.) Nyl.	Stern-Schwielenflechte				Mrz 19					Laubholz
<i>Physcia tenella</i> (Scop.) DC.	Lippen-Schwielenflechte				Feb 19 / Mrz 19				Mrz 19	Laubholz
<i>Placynthiella icmalea</i> (Ach.) Coppins & P. James	Korallen-Schwarznapfflechte							Mrz 19		Totholz
<i>Platismatia glauca</i> (L.) W. L. Culb. & C. F. Culb.	Blaugraue Lappenflechte				Mrz 19					Laubholz
<i>Pleurosticta acetabulum</i> (Neck.) Elix & Lumbsch	Essigflechte		V	§					Mrz 19	Lärche
<i>Pseudosagedia aenea</i> (Wallr.) Hafellner & Kalb	Kupferfarbige Kernflechte				Mrz 19					Laubholz
<i>Porpidia crustulata</i> (Ach.) Hertel & Knoph	Krustige Ringflechte				Mrz 19					Steine
<i>Pseudevernia furfuracea</i> (L.) Zopf	Elchgeweihflechte				Feb 19 / Mrz 19					Laubholz
<i>Punctelia jeckeri</i> (Roum.) Kalb	Krause Punktschüsselflechte			§	Mrz 19				Mrz 19	Laubholz
<i>Punctelia subrudecta</i> (Nyl.) Krog	Geflechte Punktschüsselflechte			§	Mrz 19					Laubholz

Tab. 2: Fortsetzung

Wissenschaftlicher Name	Deutscher Name	RLTh	RLD	BArtSchV	Wege aus Richtung Neuärgerniß	Schießplatz I	Schießplatz II	Moorlehrpfad	Wege östlich des Moores	Substrat
<i>Ramalina farinacea</i> (L.) Ach.	Mehlige Astflechte			§					Mrz 19	Laubholz
<i>Rinodina pyrina</i> (Ach.) Arnold	Birnen-Braunsporflechte	3	2		Mrz 19					Laubholz
<i>Trapelia coarctata</i> (Turner ex Sm.) M. Choisy	Stern-Steinchenflechte							Nov 06		nackte Erde und Steine
<i>Trapeliopsis flexuosa</i> (Fr.) Coppins & P. James	Blaugrüner Krustenfleck				Mrz 19			Mrz 19		Totholz
<i>Trapeliopsis granulosa</i> (Hoffm.) Lumbsch	Körniger Krustenfleck							Mrz 19		Totholz
<i>Usnea dasypoga</i> (Ach.) Nyl.	Gewöhnliche Bartflechte		3	§	Mrz 19					Laubholz
<i>Usnea subfloridana</i> Stirt.	Buschige Bartflechte		3	§					Mrz 19	Lärche
<i>Usnea substerilis</i> Motyka	Verbogene Bartflechte	3	G	§	Mrz 19					Laubholz
<i>Xanthoria candelaria</i> (L.) Th. Fr.	Leuchter-Gelbflechte								Mrz 19	Buche
<i>Xanthoria elegans</i> (Link) Th. Fr.	Zierliche Gelbflechte				Feb 19 / Mrz 19					Beton
<i>Xanthoria parietina</i> (L.) Th. Fr.	Wand-Gelbflechte				Mrz 19				Mrz 19	Laubholz
<i>Xanthoria polycarpa</i> (Hoffm.) Rieber	Vielfrüchtige Gelbflechte								Mrz 19	Laubholz